

ข้อมูลทั่วไปและสภาพเศรษฐกิจจังหวัดสุราษฎร์ธานี

1) ข้อมูลทั่วไปจังหวัดสุราษฎร์ธานี

☆ ลักษณะทางกายภาพ

จังหวัดสุราษฎร์ธานีตั้งอยู่บนฝั่งตะวันออกของภาคใต้ ห่างจากกรุงเทพฯ ฯ โดยทางรถยนต์ ประมาณ 645 กิโลเมตร มีเนื้อที่ประมาณ 13,079.61 ตารางกิโลเมตร หรือ 8,174,758.61 ไร่ มีเนื้อที่มากเป็นอันดับ 6 ของประเทศ และมีพื้นที่มากที่สุดใภาคใต้ ฝั่งทะเลด้านอ่าวไทยในจังหวัดสุราษฎร์ธานีมีความยาวประมาณ 156 กิโลเมตร มีเกาะขนาดใหญ่ ได้แก่ เกาะสมุย เนื้อที่ 227.25 ตารางกิโลเมตร เกาะพะงัน มีเนื้อที่ 194.2 ตารางกิโลเมตร นอกจากนี้ยังมีหมู่เกาะอ่างทอง และเกาะบริวาร 42 เกาะ เกาะสมุยเป็นเกาะที่ใหญ่ที่สุดในจังหวัดห่างจากชายฝั่งทะเลประมาณ 20 กิโลเมตร และห่างจากศาลากลางจังหวัดประมาณ 80 กิโลเมตร

ทิศเหนือ ติดต่อกับจังหวัดชุมพร และอ่าวไทย

ทิศใต้ ติดต่อกับจังหวัดนครศรีธรรมราช และกระบี่

ทิศตะวันออก ติดต่อกับอ่าวไทย และจังหวัดนครศรีธรรมราช

ทิศตะวันตก ติดต่อกับจังหวัดพังงา และระนอง

☆ แผนที่จังหวัดสุราษฎร์ธานี



☆ คำขวัญจังหวัดสุราษฎร์ธานี

“เมืองร้อยเกาะ เงาะอร่อย หอยใหญ่ ไข่แดง แหล่งธรรมะ”

☆ วิสัยทัศน์จังหวัดสุราษฎร์ธานี

“สุราษฎร์ธานีเป็นเมืองแห่งคนดีที่น่าอยู่ ศูนย์กลางการเกษตรครบวงจร และผู้นำการท่องเที่ยวเชิงคุณภาพที่ยั่งยืนในภูมิภาค”

☆ ลักษณะทางภูมิประเทศ

จังหวัดสุราษฎร์ธานี มีลักษณะภูมิประเทศเป็นภูเขาประมาณ 49 % ของพื้นที่จังหวัด มีเทือกเขาสูง ทอดยาวตามแนวเหนือใต้ของพื้นที่จังหวัดลักษณะภูมิประเทศดังกล่าวก่อให้เกิดลุ่มน้ำน้อยใหญ่ รวม 14 ลุ่มน้ำ ลุ่มน้ำที่สำคัญ ได้แก่ ลุ่มน้ำตาปี พุมดวง ท่าทอง ท่ากระจาย ไชยา ท่าฉาง เป็นต้น แม่น้ำ ลำคลองในจังหวัดทุกสายไหลลงสู่อ่าวไทยด้านทิศตะวันออก สำหรับลักษณะภูมิประเทศของจังหวัดสุราษฎร์ธานี สรุปได้ดังนี้

1. ภูมิประเทศเป็นที่ราบสูง ภูเขาสลับซับซ้อน ได้แก่ พื้นที่ในเขตอำเภอคีรีรัฐนิคม พระแสง พนม ท่าฉาง ไชยา ท่าชนะ เวียงสระ ชัยบุรี และ อำเภอวิภาวดี
2. ภูมิประเทศเป็นที่ราบชายฝั่งทะเล ได้แก่ พื้นที่อำเภอเมือง และพุนพิน
3. ภูมิประเทศเป็นที่ราบสูงด้านตะวันออกได้แก่ พื้นที่อำเภอดอนสักกาญจนดิษฐ์ เวียงสระและบ้านนาสาร
4. ภูมิประเทศที่เป็นที่ราบสูงตอนกลางส่วนใหญ่อยู่ในอำเภอเมืองพุนพิน เคียนซา พระแสงพนม บ้านนาเดิม ท่าชนะ ท่าฉาง และไชยา
5. ลักษณะภูมิประเทศเป็นเกาะในอ่าวไทย ได้แก่ พื้นที่อำเภอเกาะสมุย เกาะพะงัน หมู่เกาะอ่างทอง และเกาะบริวาร รวม 42 เกาะ

☆ ลักษณะภูมิอากาศ

เนื่องจากทำเลที่ตั้งอยู่ระหว่างสองฝั่งมหาสมุทรจึงได้รับอิทธิพลจากลมมรสุมตะวันตกเฉียงใต้ ซึ่งเกิดบริเวณทะเลอันดามันบ้างเป็นครั้งคราว เนื่องจากมีแนวเทือกเขาตะนาวศรี เทือกเขาภูเก็ต และเทือกเขานครศรีธรรมราช แถบบริเวณจังหวัดระนอง จังหวัดชุมพร จังหวัดพังงา จังหวัดภูเก็ต และจังหวัดนครศรีธรรมราชเป็นแนวช่วยลดอิทธิพลลมมรสุมดังกล่าว จังหวัดสุราษฎร์ธานีจะได้รับอิทธิพลจากลมมรสุมตะวันออกเฉียงเหนือเป็นส่วนใหญ่ มรสุมตะวันออกเฉียงเหนือปกติจะมีแหล่งกำเนิดบริเวณทะเลจีนใต้และอ่าวไทย ทำให้จังหวัดสุราษฎร์ธานีได้รับอิทธิพลจากลมมรสุมตะวันออกเฉียงเหนือที่พัดผ่านอ่าวไทยและมรสุมตะวันออกเฉียงใต้จากมหาสมุทรอินเดีย จึงมีช่วงฤดูฝนยาวนานระหว่างเดือนพฤษภาคมถึงเดือนมกราคม

☆ แหล่งน้ำธรรมชาติ

จังหวัดสุราษฎร์ธานี มีลุ่มน้ำใหญ่น้อยรวม 14 ลุ่มน้ำ แต่ละลุ่มน้ำมีแม่น้ำ และร่องหลายสายทุกสาย ล้วนไหลลงสู่อ่าวไทย แม่น้ำในสุราษฎร์ธานี ตัดขวางคาบสมุทรออกสู่ทะเลด้านตะวันออกในอดีตอาศัยเครือข่ายแม่น้ำเดินทางติดต่อถึงกัน และติดต่อกับเมืองชายฝั่งแม่น้ำที่มีลักษณะทางอุทกวิทยาที่สำคัญของจังหวัดสุราษฎร์ธานี คือ แม่น้ำตาปี แม่น้ำพุมดวง ซึ่งเป็นเส้นเลือดใหญ่ของชาวจังหวัดสุราษฎร์ธานีแม่น้ำที่สำคัญของจังหวัดมี 2 สาย คือ แม่น้ำตาปีเกิดจากเทือกเขานครศรีธรรมราชไหลผ่าน อ.ชัยบุรี อ.พระแสง อ.เวียงสระ อ.เคียนซา อ.บ้านนาสาร อ.บ้านนาเดิม อ.พุนพิน และไหลลงสู่อ่าวไทยที่อ.เมือง มีความยาวประมาณ 230 กิโลเมตร ปริมาณน้ำเฉลี่ย 5,900 ล้าน ลบ.ม.ต่อปี มีแม่น้ำสาขาที่สำคัญ 6 สาย ได้แก่ คลองสินปุน คลองอิปัน คลองพุนพิน คลองท่ากูป คลองมะขามเตี้ย และคลองขวาง

แม่น้ำพุมดวงหรือแม่น้ำคีรีรัฐ เกิดจากคลองแสง คลองสก และคลองยันไหลผ่าน อ.บ้านตาขุน อ.คีรีรัฐนิคม และท่าฉาง บรรจบกับแม่น้ำตาปีที่ อ.พุนพิน ยาวประมาณ 80 กิโลเมตร ปริมาณน้ำเฉลี่ย 6,600 ล้าน ลบ.ม. ต่อปี คลองสาขาที่สำคัญ 4 สาย ได้แก่ คลองยัน คลองแสง คลองสก และคลองพนม

☆ การปกครอง

- 1) การปกครองท้องที่ แบ่งการปกครองเป็น 19 อำเภอ 128 ตำบล 1,074 หมู่บ้าน
- 2) โครงสร้างบริหารราชการส่วนภูมิภาค และส่วนกลาง แบ่งเป็น
 - 2.1) หน่วยงานราชการบริหารส่วนภูมิภาค มีทั้งหมด 34 หน่วยงาน
 - 2.2) หน่วยงานราชการบริหารส่วนกลางมี 125 หน่วยงาน
 - 2.3) หน่วยงานรัฐวิสาหกิจ สังกัดกระทรวงอื่น ๆ จำนวน 23 หน่วยงาน
 - 2.4) หน่วยงานอิสระของรัฐ 2 หน่วยงาน
- 3) การปกครองท้องถิ่นมีหน่วยการปกครอง 3 รูปแบบ คือ องค์การบริหารส่วนจังหวัด 1 แห่ง เทศบาล 36 แห่ง (เทศบาลนคร 2 แห่ง เทศบาลเมือง 3 แห่ง เทศบาลตำบล 31 แห่ง องค์การบริหารส่วนตำบล 101 แห่ง ดังนี้

จำนวนตำบล หมู่บ้าน เทศบาล และองค์การบริหารส่วนตำบลในแต่ละอำเภอ

อำเภอ	พื้นที่ (ตร.กม.)	ห่างจาก จังหวัด(กม.)	จำนวน(แห่ง)				จำนวนบ้าน หลังคาเรือน
			ตำบล	หมู่บ้าน	เทศบาล	อบต.	
เมือง	231.317	1	9	59	3	7	83,962
พุนพิน	1,201.163	12	16	98	1	16	36,817
บ้านนาสาร	835.060	41	10	65	2	9	22,665
กาญจนดิษฐ์	873.539	18	13	117	5	9	36,135
ดอนสัก	458.000	61	4	41	1	4	13,427
เกาะสมุย	227.250	84	7	39	1	0	41,113
เกาะพะงัน	193.000	100	3	17	4	0	12,003
ไชยา	1,004.634	68	9	54	2	7	18,397
ท่าชนะ	683.086	78	6	81	1	6	20,223
คีรีรัฐนิคม	1,347.370	55	8	85	1	8	15,393
บ้านตาขุน	1,300.000	71	4	29	2	3	6,350
พนม	703.223	80	6	56	2	4	12,437
ท่าฉาง	1,160.426	37	6	46	1	6	11,870
บ้านนาเดิม	206.000	50	4	30	1	4	7,747
เคียนซา	580.000	61	5	51	2	4	16,730
เวียงสระ	433.587	65	5	64	5	1	21,841
พระแสง	1,328.062	68	7	74	2	7	22,477
ชัยบุรี	430.000	112	4	37	0	4	9,241
วิภาวดี	543.530	70	2	31	0	2	5,951

ที่มา : ที่ทำการปกครองจังหวัดสุราษฎร์ธานี

☆ การศึกษา

จังหวัดสุราษฎร์ธานี มีสถานศึกษาทั้งสิ้น 664 แห่ง มีครู/อาจารย์ 10,987 คน มีนักเรียนนักศึกษา 211,683 คน อัตราส่วนครู/อาจารย์ ต่อนักเรียน นักศึกษา เป็น 1 : 19.26 โดยสามารถแยกตามประเภทได้ ดังนี้

สังกัด	จำนวนสถานศึกษา	จำนวนผู้สอน	จำนวนนักเรียน/นักศึกษา	อัตราส่วน ครู:นักเรียน
ระดับการศึกษาขั้นพื้นฐาน				
รัฐบาล	554	6,905	139,048	1:20.37
เอกชน	75	1,592	41,125	1:25.83
เทศบาล/อบจ.	14	426	9,465	1:22.21
สำนักงานตำรวจแห่งชาติ	4	38	730	1:19.21
ระดับต่ำกว่าปริญญาตรี				
อาชีวศึกษา(รัฐบาล)	7	574	8,769	1:15.28
อาชีวศึกษา(เอกชน)	5	334	5,650	1:16.92
ระดับอุดมศึกษา				
รัฐบาล	2	784	1,246	1:1.59
เอกชน	3	334	5,650	1:16.92
รวม	664	10,987	211,683	1:19.26

ที่มา : สำนักงานเขตพื้นที่การศึกษาสุราษฎร์ธานีเขต 1

นอกจากนี้ ยังมีสถานศึกษาในระดับอื่น ดังนี้

- 1.ระบบการศึกษานอกโรงเรียน คือ ศูนย์การศึกษานอกโรงเรียนมีสถานศึกษาทุกอำเภอ
- 2.สถาบันเปิดสอนระดับปริญญาโท คือ มหาวิทยาลัยราชภัฏสุราษฎร์ธานี สถาบันบัณฑิตพัฒนบริหาร - ศาสตร์(นิด้า) มหาวิทยาลัยสงขลานครินทร์วิทยาเขตสุราษฎร์ธานี มหาวิทยาลัยรามคำแหง มหาวิทยาลัยวลัยลักษณ์ ศูนย์วิทยบริการจังหวัดสุราษฎร์ธานี มหาวิทยาลัยขอนแก่น มหาวิทยาลัยมหามกุฏราชวิทยาลัย (วัดธรรมบูชา) มหาวิทยาลัยมหาจุฬาลงกรณราชวิทยาลัย(วัดพัฒนาราม) และมหาวิทยาลัยตาปี
- 3.สถาบันเปิดสอนวิชาชีพ คือ สถาบันพัฒนาฝีมือแรงงานภาค 11 สุราษฎร์ธานี วิทยาลัยสารพัดช่างสุราษฎร์ธานี วิทยาลัยการอาชีพไชยา และวิทยาลัยการอาชีพเวียงสระ

2) ภาวะเศรษฐกิจการคลังจังหวัดสุราษฎร์ธานี

เศรษฐกิจจังหวัดสุราษฎร์ธานี มีสัญญาณขยายตัว โดยได้รับแรงสนับสนุนหลักมาจาก เครื่องชี้ด้านอุปทาน ขยายตัวจากภาคบริการที่ขยายตัวตามภาคการท่องเที่ยวที่ยังคงขยายตัวอย่างต่อเนื่อง เครื่องชี้ด้านอุปสงค์ขยายตัวจากการใช้จ่ายภาครัฐและการบริโภคภาคเอกชนและที่ขยายตัวด้านเสถียรภาพทางเศรษฐกิจยังอยู่ในเกณฑ์ดี การจ้างงานยังคงหดตัวอย่างต่อเนื่อง

เศรษฐกิจด้านอุปทาน (การผลิต) มีสัญญาณขยายตัว สะท้อนจากภาคบริการขยายตัว โดยดัชนีผลผลิตภาคบริการ ขยายตัวร้อยละ 3.2 พิจารณาจากจำนวนผู้โดยสารผ่านด่านตรวจคนเข้าเมือง ขยายตัวร้อยละ 12.1 จากนักท่องเที่ยวจีน อังกฤษ และมาเลเซีย เป็นสำคัญ ซึ่งสอดคล้องกับจำนวนผู้โดยสารระหว่างประเทศผ่านท่าอากาศยานสุราษฎร์ธานีที่เพิ่มขึ้น ภาคเกษตรกรรมขยายตัวร้อยละ 7.3 พิจารณาจากปริมาณยางพาราขยายตัว 1.1 เนื่องจากมีการขยายพื้นที่ปลูกปาล์มน้ำมันตามแผนพัฒนาอุตสาหกรรมปาล์มน้ำมัน ปี 2551-2555 และเป็นช่วงที่ปาล์มน้ำมันเริ่มให้ผลผลิตมากขึ้น รวมทั้งปริมาณผลผลิตกุ้งขาวที่เพิ่มขึ้นจากปีก่อนตามสถานการณ์โรคระบาด EMS ที่คลี่คลายลง ภาคอุตสาหกรรมขยายตัว โดยดัชนีผลผลิตภาคอุตสาหกรรมขยายตัวร้อยละ 20.8 พิจารณาจากยอดขายที่ผู้ประกอบการแจ้งเสียภาษีมูลค่าเพิ่มหมวดอุตสาหกรรมเพิ่มหมวดอุตสาหกรรมเพิ่มขึ้นร้อยละ 30.7

ตารางที่ 1 เศรษฐกิจด้านอุปทาน (การผลิต)

เครื่องชี้เศรษฐกิจด้านอุปทาน (Supply Side) (สัดส่วนต่อGPP)	ปี 2558	ปี 2559				
		Q1	ม.ค.	ก.พ.	มี.ค.	YTD
ดัชนีผลผลิตภาคเกษตรกรรม (%yoy) (โครงสร้างสัดส่วน 29.1%)	4.7	15.2	16.2	18.8	7.3	15.2
ดัชนีผลผลิตภาคอุตสาหกรรม (%yoy) (โครงสร้างสัดส่วน 19.1%)	-3.0	12.9	10.7	1.7	20.8	12.9
ดัชนีผลผลิตภาคบริการ (%yoy) (โครงสร้างสัดส่วน 51.8%)	19.1	8.5	17.4	5.4	3.2	8.5

ที่มา : สำนักงานคลังจังหวัดสุราษฎร์ธานี

เศรษฐกิจด้านอุปสงค์ (การใช้จ่าย) พบว่ามีสัญญาณขยายตัวเมื่อเทียบกับเดือนเดียวกันของปีก่อนสะท้อนจากการใช้จ่ายภาครัฐขยายตัว โดยดัชนีการใช้จ่ายภาครัฐขยายตัวร้อยละ 19.0 เป็นผลจากมีการเบิกจ่ายรายจ่ายลงทุนสูงกว่าช่วงเดือนเดียวกันของปีก่อน ดัชนีการบริโภคภาคเอกชนขยายตัวร้อยละ 18.1 พิจารณาจากจำนวนรถยนต์นั่งส่วนบุคคลจดทะเบียนใหม่ขยายตัวร้อยละ 44.7 การลงทุนภาคเอกชนขยายตัว โดยดัชนีการลงทุนภาคเอกชนขยายตัวร้อยละ 6.7 พิจารณาจากพื้นที่อนุญาตก่อสร้างรวมขยายตัวร้อยละ 24.6 และรถยนต์เพื่อการพาณิชย์ ขยายตัวร้อยละ 19.5

เครื่องชี้เศรษฐกิจด้านอุปสงค์ (Demand Side)	ปี 2558	ปี 2559				
		Q1	ม.ค.	ก.พ.	มี.ค.	YTD
ดัชนีการบริโภคภาคเอกชน (%yoy)	3.5	9.6	14.1	-1.7	18.1	9.6
ดัชนีการลงทุนภาคเอกชน (%yoy)	-8.8	5.3	9.7	6.7	6.7	5.3
ดัชนีการใช้จ่ายภาครัฐ (%yoy)	-2.9	7.2	9.2	-6.3	19.0	7.2

ที่มา : สำนักงานคลังจังหวัดสุราษฎร์ธานี

ด้านรายได้เกษตรกร เดือนมีนาคม 2559 พบว่าขยายตัวร้อยละ 19.6 สะท้อนจากปริมาณผลผลิตภาคเกษตรกรรมจาก และปริมาณผลผลิตยางพาราและปริมาณปาล์มน้ำมัน ที่ขยายตัวร้อยละ 14.8 และ 1.1 ตามลำดับ

ด้านการเงิน สภาพคล่องในระบบสถาบันการเงินพิจารณาจากปริมาณสินเชื่อรวมขยายตัวร้อยละ 6.3 ตามมาตรการกระตุ้นเศรษฐกิจของภาครัฐ เช่น มาตรการสินเชื่อดอกเบี้ยต่ำของผู้ประกอบการ SMEs มาตรการส่งเสริมความเป็นอยู่ของประชาชนผู้มีรายได้น้อย และมาตรการกระตุ้นอสังหาริมทรัพย์ของภาครัฐ ขณะที่ปริมาณเงินฝากรวมหดตัวร้อยละ -1.4

เครื่องชี้ด้านรายได้เกษตรกร และด้านการเงิน	ปี 2558	ปี 2559				
		Q1	ม.ค.	ก.พ.	มี.ค.	YTD
ดัชนีรายได้เกษตรกร (%yoy)	-4.6	16.2	14.2	11.7	19.6	16.2
ปริมาณเงินฝากรวม (%yoy)	2.4	-1.4	17.0	2.8	-1.4 ^E	-1.4 ^E
ปริมาณสินเชื่อรวม (%yoy)	-8.8	6.3	9.3	5.5	6.3 ^E	6.3 ^E

ด้านเสถียรภาพทางเศรษฐกิจ เดือนมีนาคม 2559 อยู่ในเกณฑ์ดีอัตราเงินเพื่อปรับลดลงอยู่ที่ร้อยละ -1.5 เป็นผลจากราคาน้ำมันที่ยังคงต่ำกว่าช่วงเดียวกันปีก่อน ส่งผลให้ราคาน้ำมันเชื้อเพลิงขายปลีกในประเทศและค่ากระแสไฟฟ้า ปรับลดลง รวมถึงราคาเชื้อเพลิงหุงต้มที่ลดลง การจ้างงานหดตัวร้อยละ-0.6 จากช่วงเดือนเดียวกันของปีก่อนตามการจ้างงานในภาคเกษตรที่ลดลง

เครื่องชี้เสถียรภาพเศรษฐกิจ	ปี 2558	ปี 2559				
		Q1	ก.ย.	ต.ค.	พ.ย.	YTD
อัตราเงินเพื่อ (Inflation Rate) (%yoy)	-1.5	-1.6	-1.4	-1.8	-1.5	-1.6
การจ้างงาน (Employment) (%yoy)	0.6	-1.6	-2.6	-1.5	-0.6	-1.5

ที่มา : สำนักงานคลังจังหวัดสุราษฎร์ธานี

3) ดัชนีราคาผู้บริโภค

ดัชนีราคาผู้บริโภคของจังหวัดสุราษฎร์ธานี ไตรมาส 1 ปี 2559 ยังอยู่ระหว่างประมวลผลจึงขอใช้ข้อมูลไตรมาส 4 ปี 2558 เท่ากับ 107.4 ซึ่งในไตรมาสนี้มีดัชนีราคาผู้บริโภคเท่ากับ ไตรมาส 3 ปี 2558 เท่ากับ 107.4 และหมวดอาหารและเครื่องดื่ม ของไตรมาส 4 ปี 2558 เท่ากับ 116. เพิ่มขึ้นจากไตรมาส 3 ปี 2558 เท่ากับ 0.87 เมื่อเทียบกับหมวดอื่นๆไม่ใช่อาหารและเครื่องดื่ม ไตรมาส 4 ปี 2558 เท่ากับ 102.1 ลดลงจากไตรมาส 3 ปี 2558 เท่ากับ 0.49 เช่นกัน

**ตารางที่ 2 ดัชนีราคาผู้บริโภคของจังหวัดสุราษฎร์ธานี
จำแนกตามประเภทของดัชนีและหมวดสินค้าไตรมาส 4 ปี 2558**

หมวด	ดัชนี	
	ไตรมาส 3 ปี 2558	ไตรมาส 4 ปี 2558
รวมทุกรายการ	107.4	107.4
หมวดอาหารและเครื่องดื่ม	115.1	116.0
หมวดอื่น ๆ ไม่ใช่อาหาร และเครื่องดื่ม	102.6	102.1
ดัชนีราคาผู้บริโภคพื้นฐาน	108.6	108.7

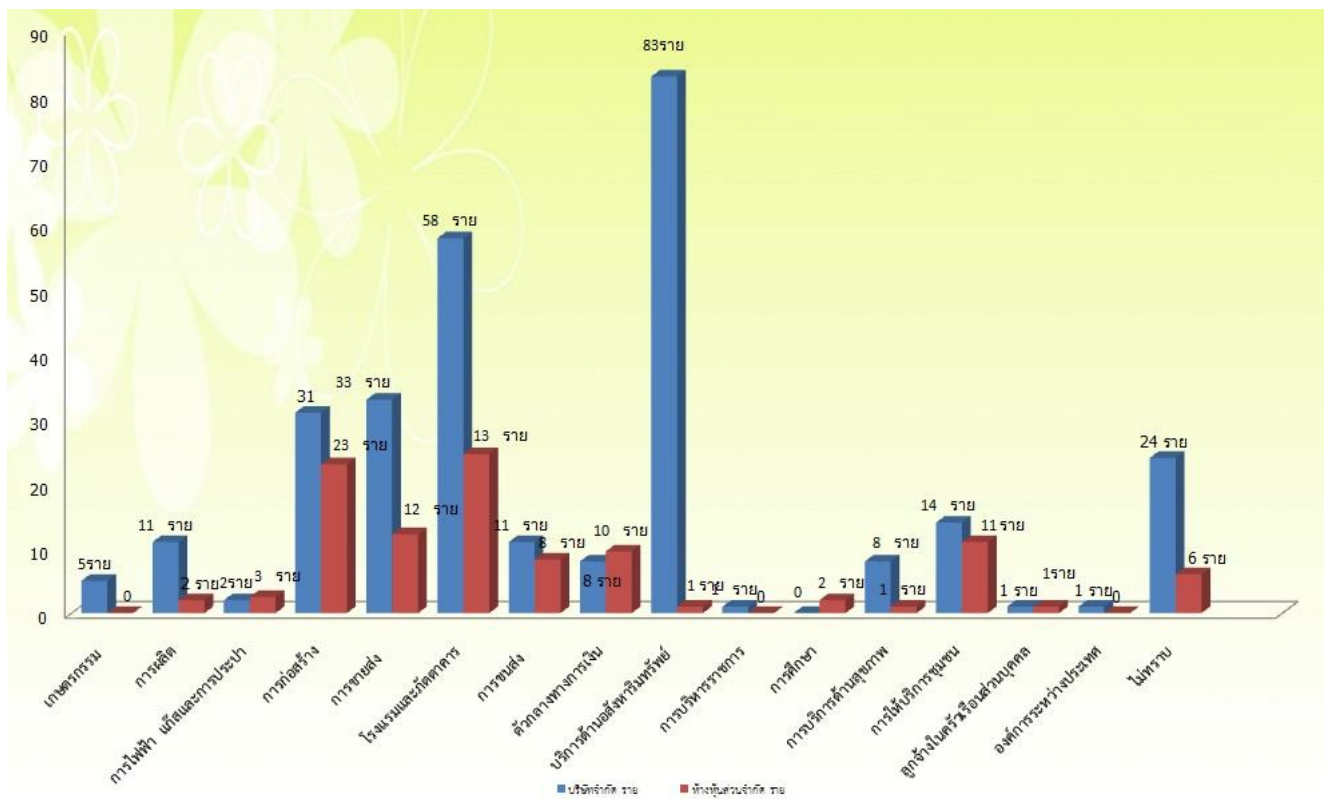
ที่มา : สำนักงานพาณิชย์จังหวัดสุราษฎร์ธานี

4) การจดทะเบียนนิติบุคคลตั้งใหม่

สำหรับไตรมาส 1 ปี 2559 จังหวัดสุราษฎร์ธานีมีการจดทะเบียนนิติบุคคลตั้งใหม่ ทั้งสิ้น 83 ราย แบ่งเป็นบริษัท จำกัด จำนวน 291 ราย ห้างหุ้นส่วนจำกัด จำนวน 2 ราย

อุตสาหกรรมที่มีการจดทะเบียนนิติบุคคลตั้งใหม่สูงสุด 5 อันดับแรก ได้แก่ บริการด้านอสังหาริมทรัพย์ การให้เช่าและบริการทางธุรกิจ จำนวน 84 ราย รองลงมาได้แก่กิจการโรงแรมและภัตตาคารจำนวน 71 ราย การก่อสร้าง จำนวน 54 ราย การขายส่ง การขายปลีก การซ่อมแซมยานยนต์ จักรยานยนต์ ของใช้ส่วนบุคคลและของใช้ในครัวเรือน จำนวน 45 ราย และการให้บริการชุมชน สังคม และบริการส่วนบุคคลอื่น จำนวน 25 ราย

แผนภูมิแสดง จำนวนการจดทะเบียนของนิติบุคคลตั้งใหม่ จังหวัดสุราษฎร์ธานี
จำแนกตามหมวดธุรกิจไตรมาส 1 ปี 2559



ที่มา : สำนักงานพัฒนาธุรกิจการค้าจังหวัดสุราษฎร์ธานี

ตารางที่ 3 การจดทะเบียนของนิติบุคคลตั้งใหม่ตามหมวดธุรกิจจังหวัดสุราษฎร์ธานี ไตรมาส 1 ปี 2559

อุตสาหกรรม	บริษัทจำกัด		ห้างหุ้นส่วนจำกัด		รวม	
	แห่ง	ล้านบาท	แห่ง	ล้านบาท	แห่ง	ล้านบาท
เกษตรกรรม การล่าสัตว์ และการป่าไม้	5	37.00	0	0	5	37.00
การประมง	0	0	0	0	0	0
การทำเหมืองแร่และเหมืองหิน	0	0	0	0	0	0
การผลิต	11	44.40	2	2.00	13	46.40
การไฟฟ้า แก๊สและการประปา	2	3.00	2	2.50	4	5.50
การก่อสร้าง	31	51.00	23	27.25	54	78.25
การขนส่ง การขายปลีก การซ่อมแซมยานยนต์	33	54.72	12	12.20	45	66.95
โรงแรมและภัตตาคาร	58	140.60	13	24.60	71	165.20
การขนส่ง สถานที่เก็บสินค้าและการคมนาคม	11	22.00	8	8.30	19	30.30
ตัวกลางทางการเงิน	8	10.80	10	9.55	18	20.35
บริการด้านอสังหาริมทรัพย์ การให้เช่าและบริการทางธุรกิจ	83	197.30	1	4.00	84	201.30
การบริหารราชการและการป้องกันประเทศ รวมทั้งการประกันสังคมภาคบังคับ	1	1.00	0	0	1	1.00
การศึกษา	0	0	2	8.00	2	8.00
การบริการด้านสุขภาพและงานสังคมสงเคราะห์	8	18.00	1	1.00	9	19.00
การให้บริการชุมชนสังคม และบริการส่วนบุคคลอื่น ๆ	14	39.00	11	23.05	25	62.05
ลูกจ้างในครัวเรือน	1	2.00	1	1.00	2	3.00
องค์การระหว่างประเทศและองค์การต่างประเทศอื่นๆและสมาชิก	1	1.00	0	0	1	1.00
อื่นๆ	24	50.00	6	4.70	30	54.70
รวม	291	671.82	92	128.15	383	800.00

ที่มา : สำนักงานพัฒนาธุรกิจการค้าจังหวัดสุราษฎร์ธานี

5การจดทะเบียนโรงงานอุตสาหกรรมที่ประกอบกิจการใหม่

ไตรมาส 1 ปี 2559 จังหวัดสุราษฎร์ธานีมีการจดทะเบียนโรงงานอุตสาหกรรมรวม 16 โรง เงินลงทุนจำนวน 861,630,000 บาท มีการจ้างคนงาน จำนวน 408 คน โดยเป็นประเภทอุตสาหกรรมผลิต 10 โรง เงินลงทุนจำนวน 716,200,000 บาท การทำเหมืองแร่/เหมืองหิน/ขุดตักดินลูกรัง/ดูทราย 3 โรง เงินลงทุน จำนวน 6,680,000 บาท การไฟฟ้า แก๊สและการประปา 1 โรง จำนวน 116,000,000 การก่อสร้าง 1 โรง จำนวน 5,750,000 และการขนส่ง การขายปลีก การซ่อมแซมยานยนต์ จักรยานยนต์ฯ จำนวน 1 โรง เงินลงทุนจำนวน 170,000,000 บาท ส่วนการเลิกกิจการประเภทอุตสาหกรรม จำนวน 10 โรง ได้แก่ การขายส่ง การขายปลีก การซ่อมแซมยานยนต์ จักรยานยนต์ฯ และการทำเหมืองแร่/เหมืองหิน/ขุดตักดินลูกรัง/ดูทราย 2 โรง

ตารางที่ 4 การจดทะเบียนโรงงานอุตสาหกรรมที่ประกอบกิจการใหม่ของจังหวัดสุราษฎร์ธานี

จำแนกตามประเภทอุตสาหกรรม ไตรมาส 1 (มกราคม – มีนาคม 2559)

ประเภทอุตสาหกรรม	จดทะเบียน			เลิกกิจการจำนวน (โรง)
	จำนวน (โรง)	เงินทุน (บาท)	คนงาน (คน)	
การทำเหมืองแร่/เหมืองหิน/ขุดตักดินลูกรัง/ดูทราย	3	6,680,000.00	9	2
การผลิต	10	716,200,000.00	384	0
การไฟฟ้า แก๊สและการประปา	1	116,000,000.00	4	0
การก่อสร้าง	1	5,750,000.00	4	0
การขายส่ง การขายปลีก การซ่อมแซมยานยนต์ จักรยานยนต์ฯ	1	17,000,000.00	7	8
รวม	16	861,630,000.00	408	10

ที่มา : สำนักงานอุตสาหกรรมจังหวัดสุราษฎร์ธานี